

少的短毛；雌性腹部末 2 节也与 Sakai 的 text-fig. 4b 不同。

79. 小型四额齿蟹 *Ethusa minuta* Sakai, 1937 (图 104)

Ethusa minuta Sakai, 1937: 81, pl. 11, fig. 2. 1965: 23, pl. 11, fig. 4; 1976: 66, pl. 23, fig. 4; text-fig. 26c. —Takeda and Miyake, 1972a: 68. —陈惠莲, 1986:131, 图 12 (55—58). —戴爱云等, 1986: 52, 图 27 (1—2), 图版 6 (3). —Chen, 1993: 329, fig. 10; 2000: 427.

标本采集地 5 ♀, 东海 (27° 30' N, 124° 00' E), 水深 100 m, 底质细砂, 1975.10.10; 1 ♂、1 ♀, 东海 (27° 30' N, 124° 00' E), 水深 105 m, 底质细砂,

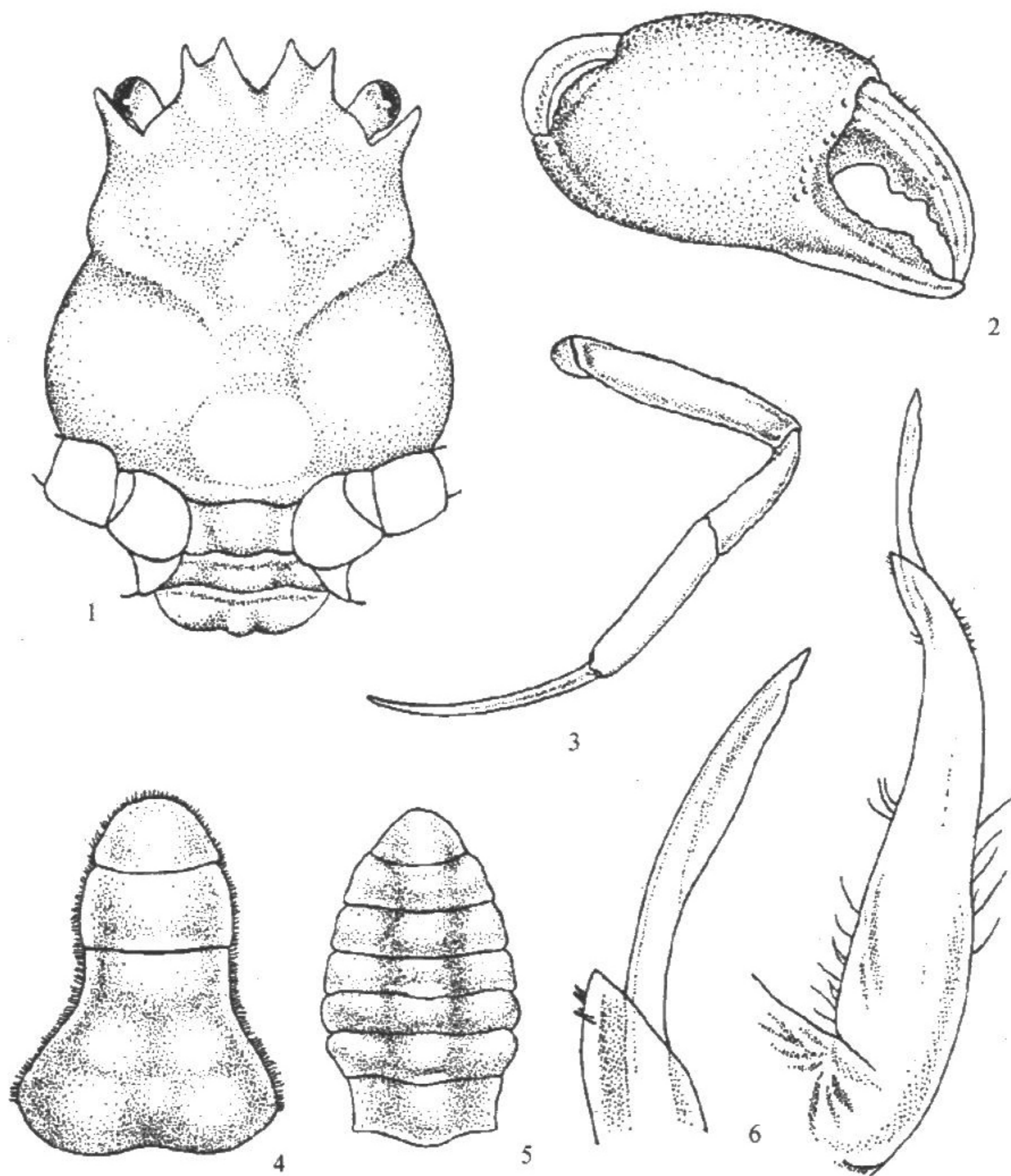


图 104 小型四额齿蟹 *Ethusa minuta* Sakai, 1937

1. 雄性头胸甲；2. 雄螯；3. 第 2 步足；4. 雄性腹部；5. 雌性腹部；6. 雄性第 1、第 2 腹肢及其末部放大。

(♂, 4.7×4.6 mm; ♀, 4.9×4.8 mm)

1976.08.27; 1♂、1♀, 东海 (26°26'N, 122°30'E), 水深 105 m, 底质细砂碎壳, 1978.06.11; 1♀, 东海 (30°20'N, 129°40'E), 水深 760 m, 底质砂, 1981.08.06。

形态描述 小型种。头胸甲具短毛, 各区稍隆起, 尤其是前胃区、肝区、鳃区及心、肠区。额缘具 4 齿, 两个中央齿之间具一“V”形缺刻, 中齿与侧齿之间具一窄而深的缺刻。内眼窝齿钝, 外眼窝齿锐长, 但稍短于额齿, 下内眼窝齿钝圆。

第 3 颚足具密羽状毛。长节短小。座节的长度约为长节的长度两倍 (沿内缘测量), 内末角突出。

螯足对称, 除长节具稀少的毛外, 其他各节几乎无毛。腕节及掌节有密集细颗粒。两性的两指末端均交叉, 可动指短于不动指。雄者不动指内缘具不明显的 4—5 枚钝齿, 可动指则无齿; 而雌者内缘完整不分齿。

步足瘦长, 光裸无毛, 但有细颗粒。前两对步足各节侧扁, 末两节具纵沟, 指节长于掌节; 末两对短小, 位于背面, 末 3 对均呈圆柱形, 也有细颗粒, 指节呈爪状。

雌性腹部分为 7 节: 第 1 至第 5 节的中线稍隆起, 表面有细颗粒, 尾节呈钝三角形。雄性腹部分为 5 节 (第 3 至第 5 节愈合, 但节线清楚); 第 3 节中线具 1 枚突起, 两侧也各具 1 枚。第 4、5 节中线也有同样 1 枚突起。

雄性第 1 腹肢粗壮。第 2 腹肢瘦长, 基部 1/3 略粗, 末 2/3 呈丝状, 稍弯。

标本测量 (mm)	头胸甲长	头胸甲宽
♂	6.0 (包括额刺)	5.00
♀	7.2	7.0

生境 栖息于水深 50—760 m 的细砂, 碎壳或泥质底。

模式标本产地 日本。

地理分布 东海; 日本。

80. 扁指四额齿蟹 *Ethusa latidactyla* (Parisi, 1914) (图 105)

Ethusina latidactyla Parisi, 1914: 28, pl. 13, fig. 1.

Ethusa latidactyla Ihle, 1916: 139, text-figs. 74—75. —Sakai, 1937: 78, text-fig. 1b; 1965: 23, pl. 11, fig. 3; 1976: 64, pl. 23, fig. 2, text-fig. 26 b. —Chen, 1993: 324. Fig. 6.

标本采集地 1♂, 南海 (17°30'N, 110°00'E), 水深 63 m, 底质为软泥, 1959.01.28; 1♂, 南海 (18°30'N, 111°00'E), 水深 173 m, 底质软泥, 1960.04.08。

形态描述 头胸甲宽等于长, 有短绒毛, 分区显著, 鳃区膨肿, 具一分散的细颗粒, 胃区后部、心区及肠区中线有纵列细颗粒。额由中央一个“V”形缺刻分成两齿, 齿端指向两侧, 额齿短于内眼窝齿, 这两齿之间由“U”字形缺刻分开, 外眼窝齿直, 末端稍向上翘, 其长度仅达内眼窝齿的基部。

第 3 颚足座节大, 内末角突出, 腹面中线具一宽的浅沟。长节短而小, 长大于宽,